

**НЭП:  
ЭКОНОМИКА, ПОЛИТИКА, ОБЩЕСТВО**



◆ ИЗДАТЕЛЬСТВО ТГТУ ◆

Министерство образования и науки Российской Федерации  
ГОУ ВПО «Тамбовский государственный технический университет»

**НЭП:  
ЭКОНОМИКА, ПОЛИТИКА,  
ОБЩЕСТВО**

Рабочая тетрадь  
для студентов 1–2 курсов по базовой дисциплине  
«Отечественная история»



---

Тамбов  
Издательство ТГТУ  
2008

Рецензент

Кандидат исторических наук, доцент  
*А.М. Блудов*

Автор-составитель

*В.А. Скребнев*

С45 НЭП: экономика, политика, общество : рабочая тетрадь / автор-сост. В.А. Скребнев; под науч. ред. д-ра ист. наук, проф. А.А. Слезина. – Тамбов : Изд-во Тамб. гос. техн. ун-та, 2008. – 44 с. – 150 экз.

Предназначена для организации и контроля самостоятельной работы студентов 1–2 курсов по базовой дисциплине «Отечественная история». Может использоваться в инновационных средних учебных заведениях, при подготовке абитуриентов к поступлению на исторические, юридические и другие гуманитарные специальности вузов.

ББК Т3(2)я73

Учебное издание

# НЭП: ЭКОНОМИКА, ПОЛИТИКА, ОБЩЕСТВО

Рабочая тетрадь

Автор-составитель

СКРЕБНЕВ Владимир Александрович

Редактор В.Н. Митрофанова

Инженер по компьютерному макетированию Т.Ю. Зотова

Подписано в печать 01.02.2008

Формат 60×84/16. 2,56 усл. печ. л. Тираж 150 экз. Заказ № 36

Издательско-полиграфический центр ТГТУ  
392000, Тамбов, Советская, 106, к. 14

**Прочитайте документы и ответьте на вопросы.****Документ 1<sup>1</sup>**

Данные о положении важнейших отраслей промышленности и транспорта в 1920 г. в сравнении с 1913 г.

Наименование отраслей промышленности и транспорта	Выработано и добыто в млн. пудов и аршин	
	1913 г.	1920 г.
Добыча угля	1773,0	466,5
В % к 1913 г.	100	26,3
Добыча нефти	553,3	232,7
В % к 1913 г.	100	42,0
Выплавка чугуна	256,8	7,0
В % к 1913 г.	100	2,7
Производство хлопчатобумажных тканей	3060,0	155,1
В % к 1913 г.	100	5,1
Погружено вагонов (млн.)	15 633,0	3919,0
В % к 1913 г.	100	25,1

**Документ 2<sup>2</sup>****Из доклада И.А. Теодоровича на VIII Всероссийском съезде Советов о развитии сельскохозяйственного производства.**

Тяжелое положение в настоящий момент сельскохозяйственного промысла в России можно иллюстрировать следующими цифрами. Общая посевная площадь в 1919 г. по сравнению с 1917 г. сократилась на 16,6 %. Сокращение посевных площадей отдельных культур за этот же период выражается так:

посевная площадь ржи сократилась на 6,7 %, пшеницы – на 19,6 %, овса – на 23,8 %, картофеля – на 13 %, сократился посев льна – на 32 %, конопли – на 27 %, кормовых трав – на 40 %. За этот же период не менее сильное сокращение испытало и животноводство: убыль рабочих лошадей составила 6 %, овец – 21,5 %, свиней – 44 %.

Вследствие целого ряда условий, порожденных империалистической и гражданской войной, мы можем констатировать в жизни нашей деревни два чрезвычайных факта: во-первых, наше сельское хозяйство становится на путь возврата к натуральным формам, становится самоснобжающимся и сокращает продукцию избытков сырья и продовольствия и, во-вторых, в деревне наблюдается процесс нивелировки хозяйства, процесс отмирания крайних флангов – беспосевных и безлошадных дворов, с одной стороны, и кулацких – с другой.

<...> Между тем запросы города, запросы нашей промышленности, которая должна быть, во что бы то ни стало, возрождена, предъявляют к этой деревне все новые и новые требования. Получается заколдованный круг, из которого во что бы то ни стало должен быть найден выход.

**Документ 3<sup>3</sup>****Из доклада В.А. Антонова-Овсеенко в ЦК РКП(б) о положении дел в Тамбовской губернии и борьбе с повстанческим движением.**

Продовольственные разверстки ложились на губернию с особенной тяжестью: объединенная прифронтовыми частями, сильно пострадавшая в инвентаре и от упадка культурных хозяйств губерния продолжала значиться у наркомпрода в числе высоко-производящих. Лишь с громадным напряжением была выполнена в 1919/1920 г. наполовину непомерно тяжелая разверстка в 27 миллионов пудов. Но нажим на крестьян в Тамбгубернии отнюдь не был более суров, чем в любой из других «хлебных» губерний. <...> Разверстка на 1920/1921 г., хотя и вдвое пониженная против прошлогодней, явилась совершенно непосильной. При громадном недосеве и крайне плохом урожае значительная часть губернии не могла обойтись своим хлебом. По данным экспертных комиссий губпродкома, на душу приходилось хлебов (с вычетом потребности на обсеменение, но без вычета корма скоту) – 4,2 пуда. Среднее потребление в 1909 – 1913 гг. (по данным ЦСУ) было 17,9 пуда и, кроме того, кормовых 7,4 пуда. То есть в Тамбгубернии в прошлом году покрывалась местным урожаем едва ¼ часть потребности. При разверстке предстояло отдать 11 миллионов пудов хлеба и 11 миллионов [пудов] картофеля. При 100 %-м выполнении у крестьян осталось бы на душу 1 п. хлеба и 1,6 п. картофеля. И все же разверстка была выполнена почти в 50 %. Уже к январю половина крестьянства голодала: в Усманском, частью в Липецком, Козловском уездах голод достиг крайних пределов (жевали древесную кору, умирали голодной смертью...).

Вопросы к документам.

<sup>1</sup> Смилга, И.Т. Промышленность в условиях новой экономической политики / И.Т. Смилга. – М., 1924. – С. 7.

<sup>2</sup> VIII Всероссийский съезд Советов рабочих, крестьянских, красноармейских и казачьих депутатов : стенографический отчет (22 – 29 декабря 1920 г.). – М., 1921. – С. 123 – 125.

<sup>3</sup> Крестьянское восстание в Тамбовской губернии в 1919 – 1921 гг. («Антоновщина») : документы и материалы. – Тамбов, 1994. – С. 230–231.

*Опираясь на тексты вышеприведенных документов и используя дополнительные материалы, определите, что заставило большевиков отказаться от политики «военного коммунизма» и перейти к нэпу?*

---

---

---

---

---

---

---

---

---

---

Документ 4<sup>4</sup>

**Декрет ВЦИК «О замене продовольственной и сырьевой разверстки натуральным налогом».**

1. Для обеспечения правильного и спокойного ведения хозяйства на основе более свободного распоряжения земледельца продуктами своего труда и своими хозяйственными средствами, для укрепления крестьянского хозяйства и поднятия его производительности, а также в целях точного установления падающих на земледельцев государственных обязательств, разверстка, как способ государственных заготовок продовольствия, сырья и фуража, заменяется натуральным налогом.

2. Этот налог должен быть меньше налагавшегося до сих пор путем разверстки обложения. Сумма налога должна быть исчислена так, чтобы покрыть самые необходимые потребности армии, городских рабочих и неземледельческого населения. Общая сумма налога должна быть постоянно уменьшаема, по мере того как восстановление транспорта и промышленности позволит Советской власти получать продукты сельского хозяйства в обмен на фабрично-заводские и кустарные продукты.

3. Налог взимается в виде процентного или долевого отчисления от произведенных в хозяйстве продуктов, исходя из учета урожая, числа едоков в хозяйстве и наличия скота в нем.

4. Налог должен быть прогрессивным; процент отчисления для хозяйств середняков, маломощных хозяев и для хозяйств городских рабочих должен быть пониженным.

Хозяйства беднейших крестьян могут быть освобождаемы от некоторых, а в исключительных случаях и от всех видов натурального налога.

Старательные хозяева-крестьяне, увеличивающие площади засева в своих хозяйствах, а равно увеличивающие производительность хозяйства в целом, получают льготы по выполнению натурального налога.

5. Закон о налоге должен быть составлен таким образом и опубликован в такой срок, чтобы земледельцы еще до начала весенних полевых работ были возможно более точно осведомлены о размерах падающих на них обязательств.

6. Сдача государству причитающихся по налогу продуктов заканчивается в определенные, точно установленные законом сроки.

7. Ответственность за выполнение налога возлагается на каждого отдельного хозяина, и органам Советской власти поручается налагать взыскания на каждого, кто не выполнил налога.

Круговая ответственность отменяется. <...>

8. Все запасы продовольствия, сырья и фуража, остающиеся у земледельцев после выполнения ими налога, находятся в полном их распоряжении и могут быть используемы ими для улучшения и укрепления своего хозяйства, для повышения личного потребления и для обмена на продукты фабрично-заводской и кустарной промышленности и сельскохозяйственного производства.

Вопросы к документу.

*Прочитав приведенный выше документ, раскройте принципиальные отличия продовольственного налога от продразверстки.*

---

---

---

---

---

---

---

---

---

---

Документ 5<sup>5</sup>

**Из декрета СНК «Об урегулировании оплаты труда рабочих».**

В целях улучшения положения рабочих, урегулирования и устранения волокиты в деле оплаты труда, Совет Народных Комиссаров постановляет:

1. Отменить с 1 мая с. г. ограничения приработка при сдельно-премиальной оплате труда, предоставив всем рабочим повышением производительности и добросовестным отношением к работе увеличивать свой заработок независимо от процентного отношения суммы заработка к основной тарифной ставке.

<sup>4</sup> Решения партии и правительства по хозяйственным вопросам. – М., 1967. – Т. 1. – С. 212 – 214.

<sup>5</sup> Решения партии и правительства по хозяйственным вопросам. – М., 1967. – Т. 1. – С. 220–221.

Отмена ограничения приработка ни в коем случае не должна быть основанием для понижения нормы выработки работников. <...>

3. Предоставить право местным органам управления промышленности, по согласованию с местными объединениями Профессиональных Союзов, вводить упрощенные системы оплаты труда таким образом, чтобы всем рабочим была доступна связь между их производительностью и суммой заработной платы. <...>

7. Предложить Всероссийскому Центральному Совету Профессиональных Союзов в месячный срок закончить разработку единого тарифа для всех производств и опубликовать его.

Вопросы к документу.

***Прочитайте документ и постарайтесь выяснить с помощью каких мер правительство стремилось заинтересовать трудящихся в результатах труда и поднять его производительность?***

---

---

---

---

---

---

---

---

---

---

Документ 6<sup>6</sup>

**Из доклада о работе антирелигиозной комиссии при ЦК РКП(б) с 12 по 27 ноября 1922 г.**

Принятыми мерами удалось приостановить разгоревшуюся «междуусобную» борьбу обновленческих групп в целях создания хотя бы временно их общего фронта против «тихоновщины», начавшей было заметно усиливаться в последнее время. Результатом явилось усиление репрессий со стороны ВЦУ по адресу «тихоновцев» (устранение нескольких десятков епископов) и принятие ряда постановлений ярко демонстрирующих лояльность ВЦУ по отношению к Советской Власти: в частности признание 7-го ноября церковным праздником (имеются сведения о торжественном праздновании этого дня, например в Тамбове, где в соборном богослужении по случаю 5-ти летия Октябрьской Революции участвовало 4 епископа, 20 священников и до 2 000 мирян). В принципе решен ВЦУ и в недалеком будущем будет проведен в жизнь переход к новому стилю с соответствующей передвижкой всех церковных праздников. Смысл означенных мер прежде всего сводится к ДАЛЬНЕЙШЕМУ УГЛУБЛЕНИЮ РАСКОЛА ЦЕРКВИ. За последнее время можно отметить беспрекословное исполнение со стороны ВЦУ всех директив надлежащих органов и усиления влияния на его работу.

Подготовка к собору со стороны ВЦУ за последнее время оживилась. Происходит выработка различных тезисов. Есть все основания ожидать на соборе ожесточенных догматических споров между тремя группами, входящими во ВЦУ («Возрождение», «Живой Церкви» и «Древлеапостоль[с]кой Церкви»). Недавно за пред[е]лами ВЦУ народилась новая группа «Трудовой Церкви» под лозунгом «Долой буржуев из храмов». Эта группа намерена требовать своего присутствия на соборе. <...>

Работа по разложению церкви требует средств, которые должны быть отпущены в распоряжение комиссии.

Вопросы к документу.

***На основе вышеприведенного документа оцените взаимоотношения советской власти и церкви. Приведите истинную причину проведения большевиками такой политики.***

---

---

---

---

---

---

---

---

---

---

Документ 7<sup>7</sup>

**Из воспоминаний Сэна Катаямы «Три года в России». 1925 г.**

1. Нынешнее положение университетов и институтов

<...> С давних времен в России существует много высших учебных заведений. В Москве и Ленинграде, помимо университетов есть немало институтов. В Харькове, Томске, Владивостоке и ряде других городов также имеются университеты. В течение нескольких лет после революции правительство, как и раньше, оказывало им покровительство и предоставляло разные привилегии: право на самоуправление, принимало на работу прежних профессоров, которые, лишь внешне подчинились рабоче-крестьянской власти, а в душе всегда были готовы к бунту. Некоторые из них имели тайные сношения с руководителями контрреволюции и организовывали заговоры. Большинство студентов являлись детьми из имущего класса и не подчинялись существующему режиму. <...>

<sup>6</sup> Исторический архив. – 1993. – № 2. – С. 83 – 85.

<sup>7</sup> Исторический архив. – 2007. – № 4. – С. 179 – 188.

## 2. Чистки университетов и институтов

Подобное положение заставило правительство провести коренную реформу университетов и институтов. Суть ее в том, чтобы превратить их в такие учебные заведения, которые будут принадлежать детям из неимущего класса. Я имею ввиду «чистки университетов и институтов», проведенные в последние два-три года. Цель их заключается в изгнании чуждых элементов из университетов и институтов. Чуждые элементы – это реакционно настроенные студенты из среды дореволюционной интеллигенции или имущего класса. Реформа состоит в том, чтобы вымести эти элементы из вузов и заменить их детьми из неимущего класса. К концу 1922 г. последние достигли 75 процентов по отношению к общему числу студентов в Москве и Ленинграде. Теперь, можно сказать, почти все университеты и институты принадлежат детям рабочих и крестьян. Что касается профессоров и преподавателей, то в результате обстоятельных проверок в 1922 – 1923 годах были уволены и высланы за границу 74 ученых и специалиста, известных со времен царизма. <...>

## 5. Ликвидация неграмотности

Ликвидация неграмотности началась около двух лет назад. Это новое движение, которое ставит себе высокую цель сделать всех россиян в возрасте с 15 до 55 лет грамотными к десятилетнему юбилею революции. Применяются такие способы, как издание разного рода литературы; направление пропагандистов, призывающих к ликвидации неграмотности; открытие классов начального образования, где обязывают вести занятия учителей, преподававших в школах до революции, и студентов; издание популярных книг и их распределение; составление иллюстрированных брошюр и афиш; показывается массам диапозитивы и фильмы. Этой кампанией, прилагая большие усилия и публикуя много книг, успешно руководит жена Лена, госпожа Крупская. Почти каждый день она помещает статьи в «Правде», разъясняет как пожилым людям, так и, конечно, молодежи необходимость образования. Регулярно печатаются ее статьи в других газетах и журналах, распространяются ее книги. Несомненно, кампания по ликвидации неграмотности – это великое дело, и она закончится, вероятно, успешно, потому что стремление русского народа к учебе растет и ширится.

Дело это нелегкое. Ведь в России даже школ для детей школьного возраста еще недостаточно и большинство из 130 миллионов жителей остаются неграмотными. Но Россия – в самом деле народная Россия. Она уже совершила Ноябрьскую революцию, считавшуюся почти неосуществимой. Тут уже вошло в обычай, когда нужно, преодолевать трудности всей страной. И этот поход за общую грамотность обязательно достигнет успеха.

Вопросы к документу.

**Опираясь на текст документа, дайте определение «культурной революции». Раскройте ее содержание, основные цели и итоги. Обратив особое внимание на пункт 2, укажите истинные причины «чистки университетов и институтов».**

---

---

---

---

---

---

---

---

---

---

Документ 8<sup>8</sup>

*Продукция народного хозяйства в довоенных ценах  
(в % к 1913 г., принятому за 100 %)*

Годы	Сельское хозяйство	Промышленность	Общая продукция
1921 – 1922	46,8	26,0	39,1
1922 – 1923	63,9	33,9	52,3
1923 – 1924	68,4	45,1	59,8
1924 – 1925	79,5	65,2	74,2
1925 – 1926	94,5	90,8	93,3
1926 – 1927	98,6	103,3	100,3
В % к предыдущему году (темп роста)			
1922 – 1923	136,6	130,4	135,1
1923 – 1924	106,9	132,8	113,1
1924 – 1925	116,2	147,6	124,1
1925 – 1926	119,2	137,4	125,7
1926 – 1927	104,1	113,7	107,6

<sup>8</sup> Народное хозяйство. – М., 1928. – Т. 1. – С. 57.





Отчет. Это слово должно наполнить сознанием своей ответственности как того, кто отчитывается, так равно и того, перед кем отчитываются.

Активность. Казалось бы, нет лучшего повода к ее проявлению, как обсуждение, критика, одобрение или неодобрение отчета райкома или укома, а главное, возможность выдвинуть те или иные предложения в связи и по поводу отчета.

Но так ли это происходит в действительности? Дают ли отчеты максимум результатов, которых в праве ждать от них партия?

Ответ на эти вопросы можно дать только отрицательный. Ответы проходят по шаблону – «благополучно», они малопродуктивны. И вот, как это ни странно и ни обидно, причиной этого печального факта является плохая техника дела, а именно:

1. Члены ячейки не знакомятся с материалами отчета до его заслушивания.

Следствие: каждый из них лишен возможности вдуматься в работу райкома или укома, придумать свои предложения и приготовиться к активному участию в обсуждении отчета...

2. Отчет о всей работе райкома или укома докладывается, обсуждается и одобряется обычно в течение одного собрания (это в лучшем случае) или одного вопроса в порядке дня одного собрания.

Следствие: прослушав огромный материал с обилием фактов и цифр в течение одного-полутора часов, рядовой партиец многое упускает из виду, теряет общую оценку работы и старается запомнить то, что случайно поразило его слух или вызвало в нем отклик.

3. В силу недостатка времени прения обычно комкаются и после нескольких выступлений прекращаются.

Следствие: успевают выступить только привыкшие к выступлениям, наиболее активные ребята, оставляя менее решительных товарищей в положении опоздавших, что, конечно, не способствует росту активности партийной массы.

4. Списки кандидатов в райком или уком не вывешиваются предварительно, что часто приводит к механическому их одобрению.

5. Содержание и построение отчетов не всегда соответствует их назначению – дать точную картину самого райкома и выявить наиболее интересные моменты в политической жизни райкома и то, какую линию в эти моменты брал райком ...

Вопрос к документу.

*Проанализируйте документ 11. О каких явлениях во внутрипартийной жизни он свидетельствует?*

---

---

---

---

---

---

---

---

---

---

---

---

## РАБОЧИЙ ЛИСТ 2

*Заполните пропуски.*

К началу 1920-х гг. на территории бывшей Российской империи существовало несколько независимых советских государственных образований – Российская Советская Федеративная Социалистическая Республика (РСФСР), Украинская, Белорусская, Азербайджанская, Армянская и Грузинская советские социалистические республики, а также

\_\_\_\_\_,  
находившиеся между собой в договорных отношениях.

Независимые советские республики на основе договоров создали \_\_\_\_\_ союз и организовали единый дипломатический фронт. Однако жизнь показала существенные недостатки федерации, основанной на двусторонних договорах. Задачи восстановления и развития хозяйства республик, укрепления советского политического строя и их обороноспособности потребовали совершенствования существующих договорно-федеративных связей.

10 августа 1922 г. Политбюро ЦК РКП(б) предложило Оргбюро создать комиссию для подготовки законопроекта о новой форме государственного объединения. Председателем комиссии был утвержден \_\_\_\_\_. И.В. Сталин, возглавлявший народный комиссариат по делам национальностей, разработал план \_\_\_\_\_, который предусматривал вхождение в состав Российской Федерации Украинской, Белорусской и Закавказской республик на правах автономных республик. В октябре-ноябре 1922 г. после обсуждения вопроса о форме государственного объединения был принят план В.И. Ленина о создании нового государственного образования – \_\_\_\_\_.

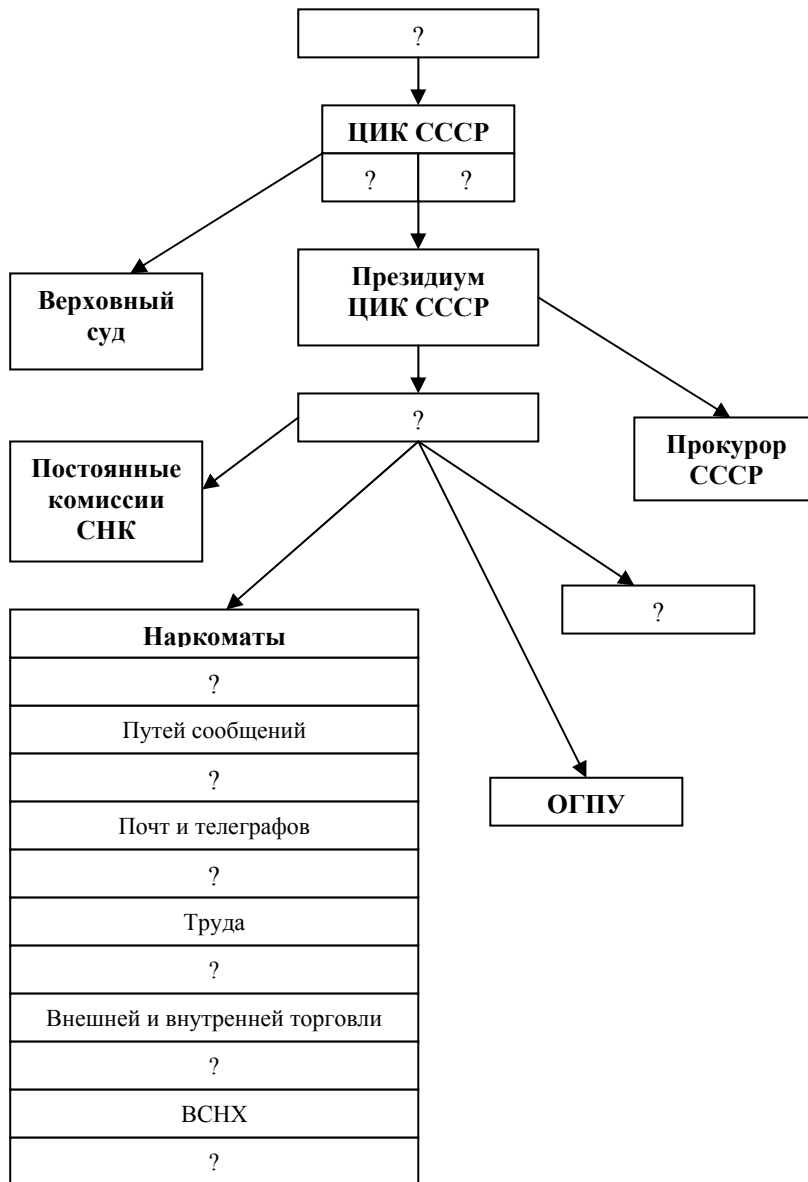
30 декабря 1922 г. состоялся \_\_\_\_\_, который утвердил Декларацию и Договор об образовании Союза Советских Социалистических Республик (СССР). Независимые республики вошли в него на суверенных началах. Субъектами Союза ССР стали четыре советские республики – РСФСР,

---

31 января 1924 г. II Всесоюзный съезд Советов утвердил первую \_\_\_\_\_ СССР, оформив создание единого союзного государства как федерации суверенных советских республик.

В 1924 – 1925 гг. в связи с решением высших органов государственной власти РСФСР и Туркестанской АССР съезд Советов СССР одобрил образование Туркменской и \_\_\_\_\_ ССР и прямое вхождение их в Советский Союз. В 1929 г. в союзную республику была преобразована Таджикская АССР. Таким образом, к концу 1920-х гг. в составе Союза ССР насчитывалось \_\_\_\_\_ союзных республик.

**Высшие органы государственной власти и управления СССР  
(по Конституции 1924 г.)**



**РАБОЧИЙ ЛИСТ 3**

*Дайте определение понятий.*

*Соотнесите понятия с темой. При выполнении этого задания помните, что некоторые понятия имеют несколько значений.*

АССР – \_\_\_\_\_

ВЛКСМ – \_\_\_\_\_

ВСНХ – \_\_\_\_\_

---

---

**ВЦИК** – \_\_\_\_\_

---

---

**ВЦСПС** – \_\_\_\_\_

---

---

**ГЕНСЕК** – \_\_\_\_\_

---

---

**ДЕНАЦИОНАЛИЗАЦИЯ** – \_\_\_\_\_

---

---

**Концессии** – \_\_\_\_\_

---

---

**Нэпман** – \_\_\_\_\_

---

---

**ОГПУ** – \_\_\_\_\_

---

---

**Пионер** – \_\_\_\_\_

---

---

**Продналог** – \_\_\_\_\_

---

---

**РАБОЧАЯ ОППОЗИЦИЯ** – \_\_\_\_\_

---

---

**РАПП** – \_\_\_\_\_

---

---

**Союз воинствующих безбожников** – \_\_\_\_\_

---

---

**СССР** – \_\_\_\_\_

---

---

**Троцкист** – \_\_\_\_\_

---

---

**Хлебозаготовительный кризис** – \_\_\_\_\_

---

---

**Хозрасчет** – \_\_\_\_\_

---

---

---

РАБОЧИЙ ЛИСТ 4

*Ответьте на вопросы.*

**1. На решение каких экономических задач рассчитывали большевики с помощью нэпа? С чем это было связано?**

---

---

---

---

---

---

---

---

---

---

---

**2. При переходе к новой экономической политике некоторые руководители Советского государства утверждали, что нэп станет шагом к восстановлению капитализма, признанием поражения Советской власти. Какая другая точка зрения по вопросу о сущности нэпа вам известна? Какую точку зрения вы считаете более убедительной? Аргументируйте свою позицию.**

---

---

---

---

---

---

---

---

---

---

---

**3. Изменил ли нэп основы существовавшей в советской России экономической системы? Объясните.**

---

---

---

---

---

---

---

---

---

---

---

**4. В чем Вы видите причины кризисов нэпа?**

---

---

---

---

---

---

---

---

---

---

---




**2. Кризисы новой экономической политики**

Годы	Причины	Проявления

**3. Основные этапы внутрипартийной борьбы в 1920-е гг.**

Дата	События






## РАБОЧИЙ ЛИСТ 6

### ТЕСТЫ

#### УКАЖИТЕ ПРАВИЛЬНЫЕ ОТВЕТЫ.

- Событие, ускорившее введение НЭПа – ...
  - серия крестьянских восстаний в Западной Сибири, Тамбовской губернии и «Кронштадтский мятеж»;
  - «триумфальное шествие» Советской власти;
  - «красногвардейская атака на капитал».
- Началом перехода к новой экономической политике стал ...
  - IX съезд РКП (б);
  - X съезд РКП (б);
  - III съезд Советов.
- Введение нэпа, в первую очередь, было обусловлено ...
  - завершением гражданской войны;
  - экономической неэффективностью «военного коммунизма»;
  - требованиями США и других западных стран.
- Первым мероприятием НЭПа была(о) ...
  - замена продразверстки продналогом;
  - разрешение свободной торговли;
  - разрешение использования свободного наемного труда.
- Для политики нэпа было характерно ...
  - тотальная национализация промышленности;
  - внедрение товарно-денежных отношений в экономику;
  - распределение по уравнительному принципу.
- В период нэпа в сельском хозяйстве обозначился рост ...
  - кулацких хозяйств;
  - средняцких хозяйств;
  - бедняцких хозяйств.
- Свои знаменитые слова: «Обогащайтесь, развивайте своё хозяйство и не беспокойтесь, что вас прижмут» – Н.И. Бухарин адресовал ...
  - крестьянству в целом;
  - кулакам;
  - нэпманам.
- Вид сельскохозяйственной кооперации, преобладавший в середине 1920-х гг. – это ...
  - колхозы;
  - товарищества по совместной обработке земли;
  - коммуны.
- Найдите верное высказывание ...
  - в период нэпа сосуществовали одновременно капиталистический и социалистический уклады в экономике;
  - новая экономическая политика на практике ограничилась введением продналога вместо продразверстки;
  - методы внеэкономического принуждения стали основными в годы нэпа.
- Один из главных инициаторов денежной реформы 1922 – 24 гг., приведшей к стабилизации курса рубля и его превращению в конвертируемую валюту – ...

- а) Ф.Э. Дзержинский;
- б) Л.Д. Троцкий;
- в) Г.Я. Сокольников.

11. В 1920-е гг. была выдвинута идея проведения индустриализации за счет эксплуатации «внутренней колонии» – крестьянства. Ее автором являлся ...

- а) Н.И. Бухарин;
- б) И.В. Сталин;
- в) Е.А. Преображенский.

12. В 1924 – 26 гг. должность председателя ВСНХ занимал ...

- а) Ф.Э. Дзержинский;
- б) В.В. Куйбышев;
- в) А.И. Рыков.

13. Центральный орган власти советского государства, регулировавший все производство в стране – это ...

- а) ВЦИК;
- б) ВСНХ;
- в) ВЦСПС.

14. В 1925 г., когда обнаружили просчеты в хозяйственной политике по отношению к промышленности, был выдвинут лозунг «Реже шаг». Его автором был ...

- а) Л.Д. Троцкий;
- б) И.В. Сталин;
- в) Л.Б. Каменев.

15. Начало политики индустриализации было законодательно закреплено в апреле 1927 г. ...

- а) на IV съезде Советов СССР;
- б) на XV съезде партии;
- в) на VI конгрессе Коминтерна.

16. Разработка вариантов первого пятилетнего плана началась ...

- а) в 1925 г.;
- б) в 1926 г.;
- в) в 1927 г.

17. Основным и обобщающим показателем экономического развития советского государства в годы нэпа являлось ...

- а) рост национального дохода;
- б) снижение национального дохода;
- в) снижение реальной заработной платы.

18. Осуществление нэпа привело к ...

- а) обеспечению всеобщей занятости населения;
- б) резкому росту крупных частных предприятий;
- в) достижению основных экономических показателей 1913 г. в большинстве отраслей промышленности.

19. К концу нэпа большая часть промышленной продукции выпускалась предприятиями, принадлежавшими ...

- а) государству;
- б) частным лицам;
- в) акционерным и кооперативным обществам.

20. Значительные темпы экономического роста страны в период нэпа объяснялись ...

- а) использование дореволюционного промышленного и сельскохозяйственного потенциала;
- б) успехами частнокапиталистического сектора;
- в) широким привлечением иностранного капитала.

21. Одна из причин смены экономического курса в конце 1920-х гг. – ...

- а) либерализация общественной жизни;
- б) нехватка капитала для реконструкции промышленности;
- в) успехи индустриализации.

22. День рождения пионерской организации – ...

- а) 8 марта 1921 г.;
- б) 19 мая 1922 г.;
- в) 3 февраля 1924 г.

23. Один из первых в советском государстве политический процесс над партией правых эсеров состоялся ...  
а) в 1918 г.;  
б) в 1922 г.;  
в) в 1937 г.
24. Союз Советских Социалистических Республик был образован ...  
а) 26 октября 1917 г.;  
б) 30 декабря 1922 г.;  
в) 31 января 1924 г.
25. СССР был образован в соответствии с планом национально-государственного устройства, разработанным ...  
а) И.В. Сталиным;  
б) В.И. Лениным;  
в) Х.Г. Раковским.
26. Образование СССР означало создание федерации союзных республик на принципах ...  
а) равноправия и добровольности;  
б) неравноправия республик между собой;  
в) передачи республиками значительной части своих прав центру.
27. Пост генерального секретаря ЦК Коммунистической партии был учрежден ...  
а) в 1921 г.;  
б) в 1922 г.;  
в) в 1923 г.
28. Первым генеральным секретарем ЦК РКП(б) стал ...  
а) В.И. Ленин;  
б) И.В. Сталин;  
в) Г.Е. Зиновьев.
29. В 1922 г. ВЧК была преобразована в ...  
а) ГПУ;  
б) КГБ;  
в) МГБ.
30. Характеристику виднейшим деятелям Коммунистической партии В.И. Ленин дал в работе ...  
а) «Лучше меньше, да лучше»;  
б) «Очередные задачи Советской власти»;  
в) «Письмо к съезду».
31. Председатель Совнаркома В.И. Ленин скончался ...  
а) 21 января 1924 г.;  
б) 31 января 1924 г.;  
в) 1 декабря 1934 г.
32. После смерти В.И. Ленина пост председателя советского правительства занял ...  
а) И.В. Сталин;  
б) В.М. Молотов;  
в) А.И. Рыков.
33. Первая конституция СССР была принята ...  
а) в 1922 г.;  
б) в 1924 г.;  
в) в 1936 г.
34. Первая конституция Советского Союза провозглашала ...  
а) диктатуру пролетариата;  
б) многообразие форм собственности;  
в) равные политические права всех граждан.
35. Полоса признаний СССР относится к ...  
а) 1922 г.;  
б) 1924 г.;  
в) 1930 г.
36. На XIV съезде против генеральной линии партийного руководства выступила так называемая «новая оппозиция», лидерами которой были ...  
а) Г.Е. Зиновьев, Л.Б. Каменев;  
б) Г.Е. Зиновьев, Н.И. Бухарин;  
в) Н.И. Бухарин, А.И. Рыков.

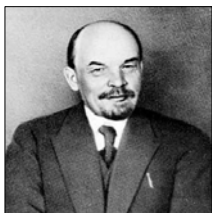
37. Российская коммунистическая партия (большевиков) была переименована во Всесоюзную коммунистическую партию (большевиков) ...
- на I съезде Советов СССР;
  - на XIV съезде партии;
  - на XV съезде партии.
38. После смерти Ф.Э. Дзержинского председателем ОГПУ стал ...
- В.Р. Менжинский;
  - Л.П. Берия;
  - Г.Г. Ягода.
39. Главным политическим соперником И.В. Сталина в 1920-е гг. являлся ...
- Н.И. Бухарин;
  - Г.Е. Зиновьев;
  - Л.Д. Троцкий.
40. В начале 1920-х гг. «вождем Красной Армии» называли...
- К.Е. Ворошилова;
  - Л.Д. Троцкого;
  - В.И. Ленина.
41. Выдающийся советский военачальник, инициатор проведения военной реформы 1924 – 25 гг. – ...
- М.В. Фрунзе;
  - К.Е. Ворошилов;
  - В.А. Антонов-Овсеенко.
42. В январе 1926 г. Г.Е. Зиновьев был отстранен от руководства Ленинградской партийной организацией. На этом посту его сменил ...
- А.А. Жданов;
  - С.М. Киров;
  - Н.И. Бухарин.
43. «Объединенную оппозицию» 1927 г. возглавляли Г.Е. Зиновьев, Л.Б. Каменев и ...
- И.В. Сталин;
  - Н.И. Бухарин;
  - Л.Д. Троцкий.
44. Выступая в 1927 г. на Пленуме ЦК и ЦКК ВКП(б), Л.Д. Троцкий привел слова В.И. Ленина об одном из большевистских лидеров: «Сей повар будет готовить только острые блюда». Речь шла о ...
- Н.И. Бухарине;
  - И.В. Сталине;
  - Ф.Э. Дзержинском.
45. Ни в одну из внутрипартийных оппозиций 1920-х гг. не входил ...
- М.П. Томский;
  - Г.Е. Зиновьев;
  - В.М. Молотов.
46. Н.И. Бухарин, А.И. Рыков, М.П. Томский выступили против ...
- курса на сплошную коллективизацию сельского хозяйства;
  - создания СССР;
  - избрания И.В. Сталина генеральным секретарем ЦК РКП(б).
47. Что объединяет имена Л.А.Шацкого, П.И. Смородина, Н.П. Чаплина, А.И. Мильчакова?
- это – руководители комсомола;
  - это – руководители «правого уклона»;
  - это – выдающиеся киноактеры 1920-х гг.
48. В 1922 г. в Русской православной церкви стали возникать группы, члены которых получили обобщенное название «обновленцы». Они выступали за ...
- борьбу против государства;
  - тесное сотрудничество с государством;
  - перенос центра православия из СССР за границу.

49. Во второй половине 1920-х гг. во главе Русской православной церкви находился ...
- а) патриарх Тихон;
  - б) местоблюститель митрополит Сергий;
  - в) обер-прокурор, назначаемый председателем советского правительства.
50. Общественная организация, начавшая свою деятельность со второй половины 1920-х гг., главной целью которой была ликвидация храмов и священнослужителей – это ...
- а) «Союз безбожников»;
  - б) ВЛКСМ;
  - в) МОПР.
51. Высылка Л.Д. Троцкого из страны произошла в ...
- а) 1927 г.;
  - б) 1928 г.;
  - в) 1929 г.
52. Что из перечисленного можно отнести к целям культурной революции 1920-х гг.?
- а) утверждение единой государственной идеологии;
  - б) возрождение роли религии в духовном воспитании населения;
  - в) отказ от цензурных ограничений.
53. Всероссийское добровольное общество «Долой неграмотность» в 1920-е гг. возглавлял ...
- а) А.В. Луначарский;
  - б) М.И. Калинин;
  - в) А.М. Горький.
54. Главное противоречие нэпа заключалось в отсутствии ...
- а) одобрения этой политики большинством членов ВКП (б);
  - б) массовой поддержки среди крестьян;
  - в) политического плюрализма.
55. Непосредственным поводом к демонтажу нэпа стал(а) ...
- а) статья И.В. Сталина «Год великого перелома»;
  - б) «Шахтинское дело»;
  - в) хлебозаготовительный кризис 1927 – 1928 гг.

## РАБОЧИЙ ЛИСТ 7

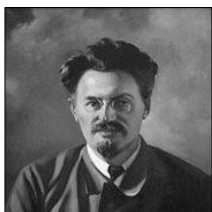
### ВИЗУАЛЬНЫЕ ТЕСТЫ

*Определите, о ком идет речь в предложенном тексте, и проверьте соответствие с портретом.*



Советский политический деятель (1870 – 1924). Создатель советского государства. В 1917 – 1924 гг. – председатель СНК. В 1922 г. тяжело заболел и практически не участвовал в политической жизни.

---



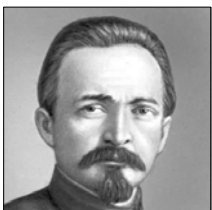
Советский государственный и политический деятель (1879 – 1940). В 1918 – 1925 гг. – нарком по военным и морским делам, председатель РВС. Член ЦК партии в 1917 – 1927 гг. В 1927 г. исключен из партии.

---



Советский политический деятель (1879 – 1953). С 1922 г. – генеральный секретарь ЦК. К концу 1920-х г. в результате длительной борьбы с другими большевистскими лидерами установил диктаторский режим в партии и стране.

---



Советский государственный и политический деятель (1877 – 1926). В 1919 – 1923 гг. – нарком внутренних дел РСФСР. В 1922 – 1926 гг. – председатель ГПУ при НКВД, ОГПУ при СНК СССР. С 1924 г. – председатель ВСНХ.

---



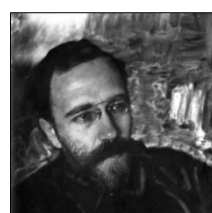
Советский политический деятель (1888 – 1936). В 1918 – 1929 гг. – редактор газеты «Правда». В 1919 – 1924 гг. – кандидат, в 1924 – 1929 гг. – член Политбюро ЦК большевистской партии. В 1919 – 1929 гг. – член Исполкома Коминтерна.

---



Советский политический деятель (1883 – 1936). С декабря 1917 г. по 1926 г. – председатель Петроградского (Ленинградского) Совета. В 1919 – 1926 гг. – председатель исполкома Коминтерна.

---



Советский политический деятель (1883 – 1936). В 1918 – 1926 гг. – председатель Московского Совета. В 1923 – 1926 гг. – заместитель председателя СНК СССР.

---



Советский политический деятель (1881 – 1938). В 1918 – 1921 гг. и 1923 – 1924 гг. – председатель ВСНХ. В 1924 – 1930 гг. – председатель СНК СССР, одновременно в 1926 – 1930 гг. – председатель СТО.

---



Советский государственный и политический деятель (1888 – 1939). В 1922 – 26 гг. – нарком финансов РСФСР (СССР). С 1926 г. – заместитель председателя Госплана СССР.

---



Советский государственный и политический деятель (1875 – 1946). «Всесоюзный староста». В 1919 – 1923 гг. – председатель ВЦИК, с 1922 г. – один из председателей ЦИК СССР. Входил в ближайшее политическое окружение И.В. Сталина.

---



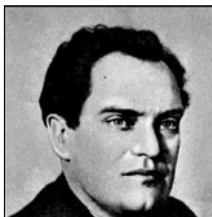
Советский политический деятель, писатель (1870 – 1925). Председатель СНК Азербайджанской ССР. С 1922 г. – председатель Союзного Совета ЗСФСР и один из председателей ЦИК СССР.

---



Советский политический деятель (1892 – 1937). В качестве председателя ЦИК БССР принимал участие в создании Советского Союза, один из председателей ЦИК СССР.

---



Советский государственный и политический деятель (1888 – 1935). С 1922 г. – секретарь ЦК, с 1923 г. – председатель ЦКК партии и нарком РКИ. С 1926 г. – председатель ВСНХ СССР.

---



Советский государственный и политический деятель (1886 – 1934). С 1926 г. – 1-й секретарь Ленинградского губкома (обкома) и горкома ВКП(б).

---



Советский политический и военный деятель (1885 – 1925). С 1924 г. – заместитель председателя и председатель РВС СССР, заместитель наркома и нарком по военным и морским делам, начальник штаба РККА.

---



Советский политический и военный деятель (1893 – 1937). В 1921 г. участвовал в подавлении Кронштадтского восстания, командовал войсками подавившими крестьянское восстание в Тамбовской губернии. В 1925 – 1928 гг. – начальник Штаба РККА.

---



Советский государственный и политический деятель (1878 – 1943). В 1921 – 1922 гг. – секретарь ЦК, в 1923 – 1934 гг. – член Президиума и секретарь ЦКК ВКП (б). В 1920-х гг. – руководитель антирелигиозной кампании в СССР.

---



В 1917 – 1925 гг. – патриарх Московский и всея Руси. В 1922 г. – арестован по обвинению в антисоветской деятельности. В 1923 г. – призвал духовенство и верующих к лояльности к советской власти и выпущен из тюрьмы. Канонизирован.

---



Российский религиозный философ (1874 – 1948). От марксизма перешел к философии религиозного экзистенциализма и персонализма. В 1922 г. – выслан из Советской России.

## РАБОЧИЙ ЛИСТ 8

*Соотнесите фотографии политических деятелей с пропусками в документах.*



1) \_\_\_\_\_

2) \_\_\_\_\_

3) \_\_\_\_\_



4) \_\_\_\_\_

5) \_\_\_\_\_

6) \_\_\_\_\_

Документ 1<sup>12</sup>

**В.И. Ленин «Письмо к съезду». 24 декабря 1922 г.**

Под устойчивостью Центрального Комитета, о которой я говорил выше, я разумею меры против раскола, поскольку такие меры вообще могут быть приняты. Ибо, конечно, белогвардеец в «Русской Мысли» (кажется, это был С.С. Ольденбург) был прав, когда, во-первых, ставил ставку по отношению к их игре против Советской России на раскол нашей партии и когда, во-вторых, ставил для этого раскола на серьезнейшие разногласия в партии.

Наша партия опирается на два класса и поэтому возможна ее неустойчивость и неизбежно ее падение, если бы между этими двумя классами не могло состояться соглашения. На этот случай принимать те или иные меры, вообще рассуждать об устойчивости нашего ЦК бесполезно. Никакие меры в этом случае не окажутся способными предупредить раскол. Но я надеюсь, что это слишком отдаленное будущее и слишком невероятное событие, чтобы о нем говорить.

Я имею в виду устойчивость, как гарантию от раскола на ближайшее время, и намерен разобрать здесь ряд соображений чисто личного свойства.

Я думаю, что основным в вопросе устойчивости с этой точки зрения являются такие члены ЦК, как \_\_\_\_\_ и \_\_\_\_\_. Отношения между ними, по моему, составляют большую половину опасности того раскола, который мог бы быть избегнут и избежанию которого, по моему мнению, должно служить, между прочим, увеличение числа членов ЦК до 50, до 100 человек.

Тов. \_\_\_\_\_, сделавшись генсеком, сосредоточил в своих руках необъятную власть, и я не уверен, сумеет ли он всегда достаточно осторожно пользоваться этой властью. С другой стороны, тов. \_\_\_\_\_, как доказала уже его борьба против ЦК в связи с вопросом о НКПС, отличается не только выдающимися способностями, лично он, пожалуй, самый способный человек в настоящем ЦК, но и чрезмерно хватающийся самоуверенностью и чрезмерным увлечением чисто административной стороной дела.

Эти два качества двух выдающихся вождей современного ЦК по их личным качествам. Напомню лишь, что октябрьский эпизод \_\_\_\_\_ и \_\_\_\_\_, конечно, не являлся случайностью, но что он также мало может быть ставим им в вину лично, как небольшевизм \_\_\_\_\_.

Из молодых членов ЦК хочу сказать несколько слов о \_\_\_\_\_ и \_\_\_\_\_. Это, по-моему, самые выдающиеся силы (из самых молодых сил), и относительно их надо бы иметь в виду следующее: \_\_\_\_\_ не только ценнейший и крупнейший теоретик партии, он также законно считается любимцем всей партии, но его теоретические воззрения очень с большим сомнением могут быть отнесены к вполне марксистским, ибо в нем есть нечто схоластическое (он никогда не учился и, думаю, никогда не понимал вполне диалектики).

<sup>12</sup> Ленин, В.И. Полн. собр. соч. / В.И. Ленин. – Т. 45. – С. 344 – 346.



25.XII. Затем \_\_\_\_\_ – человек несомненно выдающейся воли и выдающихся способностей, но слишком увлекающийся администраторством и администраторской стороной дела, чтобы на него можно было положиться в серьезном политическом вопросе.

Конечно, и то и другое замечание делается мной лишь для настоящего времени в предположении, что эти оба выдающиеся и преданные работники не найдут случая пополнить свои знания и изменить свои односторонности.

25.XII.22.

*Записано М.В.*

## Документ 2

### *Добавление к письму от 24 декабря 1922 г.*

\_\_\_\_\_ слишком груб, и этот недостаток, вполне терпимый в среде и в общении между нами, коммунистами, становится нетерпимым в должности генсека. Поэтому я предлагаю товарищам обдумать способ перемещения \_\_\_\_\_ с этого места и назначить на это место другого человека, который во всех других отношениях отличается от тов. \_\_\_\_\_ только одним перевесом, именно, более терпим, более лоялен, более вежлив и более внимателен к товарищам, меньше капризности и т.д. Это обстоятельство может показаться ничтожной мелочью. Но я думаю, что с точки зрения предохранения от раскола и с точки зрения написанного мною выше о взаимоотношении \_\_\_\_\_ и \_\_\_\_\_, это не мелочь, или это такая мелочь, которая может получить решающее значение.

*Записано Л.Ф.*

*4 января 1923 г.*

## СПИСОК ЛИТЕРАТУРЫ

1. Архивы Кремля : в 2 кн., кн. 1 : Политбюро и церковь 1922 – 1925 гг. / под ред. Н.Н. Покровского, С.Г. Петрова. – М. : РОССПЭН, 1997. – 596 с.
2. Бим-Бад, Б.М. Сталин: Исследование жизненного стиля / Б.М. Бим-Бад. – М. : УРАО, 2002. – 192 с.
3. Большевицкий режим после Ленина: противоборство в верхах // Политическая история: Россия – СССР – Российская Федерация : в 2 т. – М., 1996. – Т. 2. – С. 184 – 273.
4. Бондарев, В. Сталин и Ленин / В.Бондарев // Родина, 1995. – № 1. – С. 38 – 44.
5. Быстрова, И.В. Государство и экономика в 20-е годы: Борьба идей и реальность / И.В. Быстрова // Отечественная история, 1993. – № 3. – С. 19 – 34.
6. Венер, М. Лицом к деревне: советская власть и крестьянский вопрос (1924 – 1925 гг.) / М. Венер // Отечественная история, 1993. – № 5. – С. 86 – 105.
7. Вернадский, Г.В. Ленин – красный диктатор / Г.В. Вернадский. – М. : Аграф, 2000. – 320 с.
8. Гимпельсон, Е.Г. Политическая система и нэп: неадекватность реформ / Е.Г. Гимпельсон // Отечественная история, 1993. – № 2. – С. 29 – 44.
9. Горинов, М.М. 20-е годы: становление и развитие новой экономической политики / М.М. Горинов, С.В. Цакунов // История Отечества: люди, идеи, решения: Очерки истории Советского государства. – М. : Политиздат, 1991. – С. 118 – 165.
10. Горяева, Т.М. Политическая цензура в СССР: 1917 – 1991 / Т.М. Горяева. – М. : РОССПЭН, 2002. – 400 с.
11. Грациози, А. Великая крестьянская война в СССР: Большевики и крестьяне: 1917 – 1933 / А. Грациози ; пер. с англ. – М. : РОССПЭН, 2001. – 96 с.
12. Дегтярев, Г.П. Нэп: идеологические тупики реформы / Г.П. Дегтярев // Вестник РАН, 1992. – № 4. – С. 13 – 28.
13. Иванов, Ю. Нэп, рынок, социализм / Ю. Иванов // Свободная мысль, 1998. – № 3. – С. 71 – 81.
14. Кара-Мурза, С.Г. Советская цивилизация: В 2 кн. Кн. 1: От начала до Великой Победы / С.Г. Кара-Мурза. – М. : Алгоритм, 2002. – 528 с.
15. Кашлев, Ю. Чичерин, Генуя, Рапалло: как это видится сегодня / Ю. Кашлев // Международная жизнь, 1998. – № 3. – С. 106 – 109.
16. Козырев, Г. Нэп: как это было / Г. Козырев // Деловая жизнь, 1996. – № 9. – С. 12 – 14.
17. Колеров, М. Власть и общественность в России 20-х годов XX века / М. Колеров // Знание – сила, 1994. – № 2. – С. 71 – 88.
18. Крестьянские истории: Российская деревня 1920-х годов в письмах и документах / сост. С.С. Крюкова. – М. : РОССПЭН, 2001. – 232 с.
19. Лацис, О. Нэп: Цивилизованный подход / О. Лацис // Свободная мысль, 1991. – № 18. – С. 11 – 18.
20. Лубянка. ВЧК – ОГПУ – НКВД – НКГБ – МГБ – МВД – КГБ: 1917 – 1960 : справочник / сост. : А.И. Кокурин, Н.В. Петров. – М. : Издание МФД, 1997. – 352 с.
21. Малиа, М. Советская трагедия: История социализма в России, 1917 – 1991 гг. / М. Малиа : пер. с англ. – М. : РОССПЭН, 2002. – 584 с.
22. Мау, В.А. Реформы и догмы 1914 – 1929 гг.: Очерки истории становления хозяйственной системы тоталитаризма / В.А. Мау. – М., 1993. – 256 с.
23. Медведев, Ж.А. Неизвестный Сталин / Ж.А. Медведев. – М. : Фолио, 2002. – 415 с.
24. На пути к «социалистическому унитаризму» // Отечественная история, 1992. – № 4. – С. 89 – 117.
25. На путях к рыночным отношениям. В.И. Ленин о нэпе. – М. : Политиздат, 1981. – 272 с.
26. Никулин, В.В. Власть и общество в 20-е годы: Политический режим в период нэпа. Становление и функционирование (1921 – 1929 гг.) / В.В. Никулин. – СПб., 1997. – 194 с.
27. Новопашин, Ю.С. XIV съезд РКП (б): современный взгляд / Ю.С. Новопашин // Вопросы истории, 2003. – № 7. – С. 39 – 53.
28. Павлова, И.В. Механизм политической власти в СССР в 20 – 30-е годы / И.В. Павлова // Вопросы истории, 1998. – № 11–12. – С. 49 – 67.
29. Павлюченков, С. С чего начинался нэп? / С. Павлюченков // Трудные вопросы истории: Поиски. Размышления. Новый взгляд на события и факты. – М., 1991. – С. 45 – 61.
30. Пейн, Р. Ленин: Жизнь и смерть / Р. Пейн : пер. с англ. О.Л. Никулиной. – М. : Молодая гвардия, 2002. – 617 с.
31. Плетников, Ю. Нэп: коренная перемена точки зрения В.И. Ленина на социализм / Ю. Плетников // Диалог, 1997. – № 8. – С. 33 – 37.
32. Россия в годы нэпа : пособие по истории России для поступающих в вузы. – М. : Манускрипт, 1993. – Т. 3. – С. 40 – 53.
33. Горинов, М.М. Россия нэповская. История России : учеб. пособие : в 2 т. / М.М. Горинов, А.А. Горский, А.А. Данилов и др. – М. : Владос, 1995. – Т. 2. – С. 175 – 218.
34. Россия нэповская. Россия и мир : учебная книга по истории. – М. : Владос, 1994. – Ч. 2. – С. 94 – 131.
35. Секушин, В.И. Отторжение: Нэп и командно-административная система / В.И. Секушин. – Л. : Лениздат, 1990. – 97 с.

36. Серпинский, В.В. Нэп: практика налогообложения крестьянства / В.В. Серпинский // Вестник Московского университета. Сер. 6: Экономика, 1993. – № 5. – С. 39 – 50.
37. Советское общество: возникновение, развитие, исторический финал : в 2 т. Т. 1 : От вооруженного восстания в Петрограде до второй сверхдержавы мира. – М. : РГГУ, 1997. – 761 с.
38. Стецовский, Ю.И. История советских репрессий. Т. 1 / Ю.И. Стецовский. – М., 1997. – 600 с.
39. Телицын, В.Л. Новая экономическая политика: взгляд из русского зарубежья / В.Л. Телицын // Вопросы истории, 2000. – № 8. – С. 12 – 31.
40. Эньюань, У. Нэпманы, их характеристика и роль / У. Эньюань // Отечественная история. – № 5. – С. 78 – 87.
41. Сироткин, В.Г. Уроки нэпа или Размышления о ленинской концепции движения к социализму / В.Г. Сироткин // Великие реформаторы России. – М., 1991. С. – 34 – 534.